

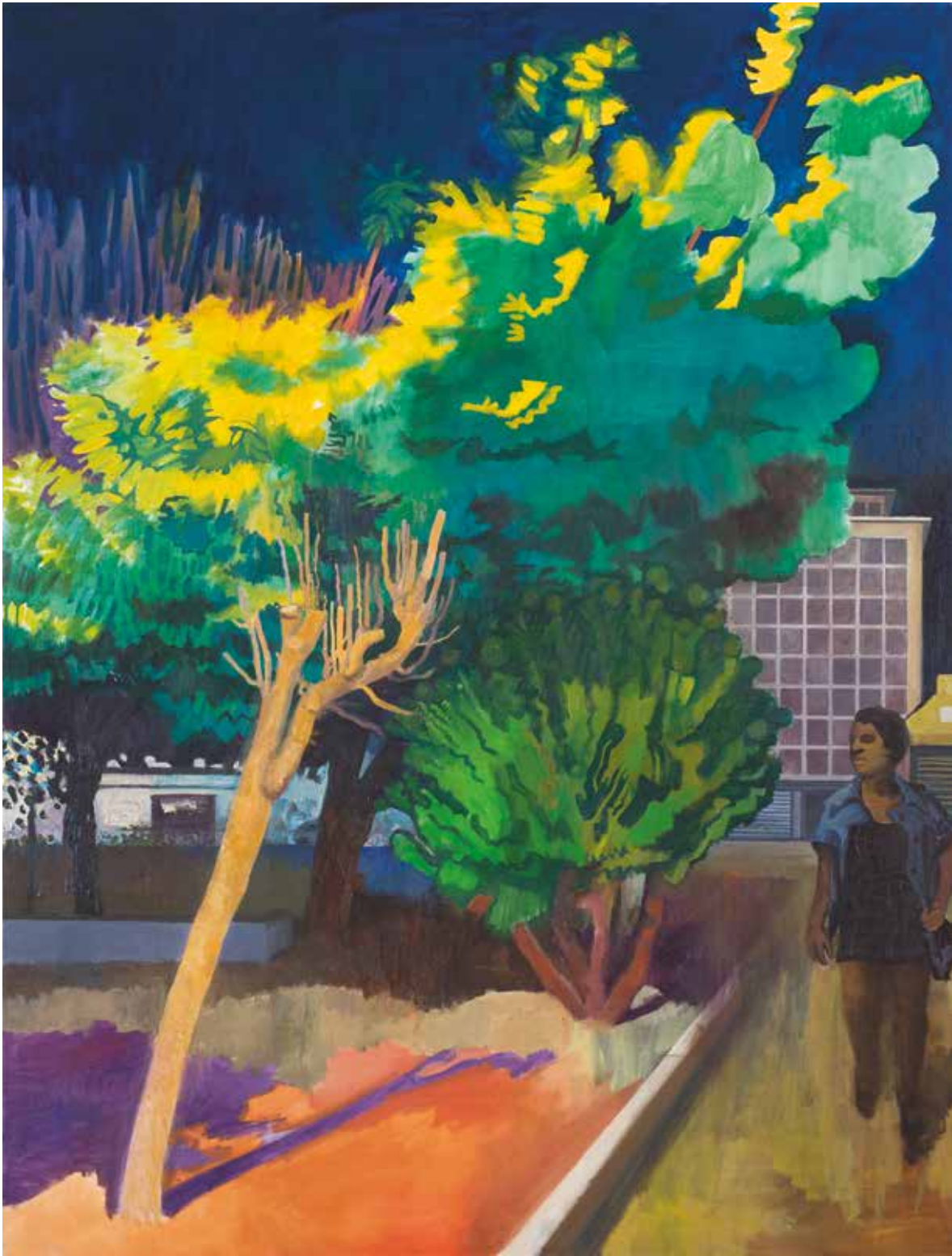
# ΑΝΤΩΝΗΣ ΣΤΑΒΕΡΗΣ

η αηθόκοτη χλωρίδα της μνήμης

16 Φωκίωvos Νέγρη  
Fokionos Negri

the odd flora of memory

ANTONIS STAVERIS



1. Οικείο περιβάλλον / Familiar environment

# Η αλλόκοτη χλωρίδα της μνήμης

## The odd flora of memory

Ο Στάβερης πεζοπορεί στην πόλη και φωτογραφίζει πρόσωπα, στιγμιότυπα, τοπία –κυρίως νυχτερινά. Επιστρέφοντας σπίτι του πέφτει για ύπνο και κάποια στιγμή ξυπνάει στο ατελιέ του, όπου αρχίζει να ζωγραφίζει ήες και παίρνει στο κατόπι κάποιον που πεζοπορεί και φωτογραφίζει τη νύχτα.

Η νύχτα της περιπλάνησης, η νύχτα του εαυτού, η νύχτα των ονείρων διαποτίζει τον πραγματικό αλλά και τον ζωγραφικό του χρόνο στα μεγάλα αστικά νυχτερινά του.

Οι χαρακτήρες των εικαστικών ιστοριών του περπατούν, κάθονται σε καφέ, χασομερούν κάτω από αλλόκοτους, μεταφυσικούς ουραμούς, μισοκρυμμένοι πίσω από μαγικά, κρυπτικά ή υποβλητικά δέντρα.

Διαδρομές και στάσεις. Φιλοπάπου, Σταδίου/Παλιά Βουλή, Πανεπιστημίου, Πειραιάς. Απειλητική αστυγرافία, συναντήσεις με ανήσυχους περαστικούς, κλίμα οικείου, φιλήσυχου εφιάλητη.

Σε μια άλλη ενότητα έργων, περισσότερο ενδοσκοπικός, αποτυπώνει υπερφωτισμένα, σχεδόν ανατομικά φυτά εσωτερικών χώρων. Μικρόκοσμοι χλωρίδας που αναδεικνύουν μια γεωμετρημένη μοναχικότητα.

Ο Στάβερης, είτε μέσα, είτε έξω, είτε νύχτα, είτε μέρα, μετεωριζόμενος ανάμεσα στον εσωστραμμένο χρωματικό ευδαιμονισμό του August Macke και στον παγωμένο ενύπνιο ρεαλισμό του David Hockney κατά βάθος καθρεφτίζεται στην ανάμνηση της ανάμνησης, στην επιθυμία της επιθυμίας και είναι αυτή ακριβώς η πολυπληθασιασμένη αντανάκλαση, η κρυμμένη αναγωγή που ενεργοποιεί, ερεθίζει, καθορίζει εντέλει, τόσο το βλέμμα του στον κόσμο όσο και στο τελάρο.

Staveris walks the town photographing faces, stills, landscapes -mostly nocturnal ones. Back home, he goes to sleep and at some point wakes in his workshop where he starts painting as if he was following someone who walked the town photographing the night.

The night of wandering, the night of the self, the night of dreams permeates both his real and his painting time in his big urban night plans.

The heroes in his visual stories walk, sit at cafis, or loiter under weird metaphysical skies, half-hidden behind magic, cryptic or evocative trees.

Paths and stops. Philopappou Hill, Stadiou str./Old Parliament, Panepistimiou str., Piraeus. Menacing urban topography, encounters with restless passers-by, the sense of a familiar, peaceable nightmare.

In a different series of works, he is more endoscopic, reflecting over-lit, almost anatomical indoor plants; flora microcosms highlighting a geometricized solitude.

Staveris, indoor or outdoor, night or day, levitating between the introverted chromatic eudemonism of August Macke and the ice-cold dream realism of David Hockney, is essentially reflected in the memory of the memory, in the desire of the desire, and it is precisely this multiplied reflection, the hidden reduction, which activates, stimulates, defines after all his gaze, both in the world and on the canvas.

# Ο Στάβερνς και το τραγούδι του χρώματος

*«Les houles, en roulant les images des cieux,  
Mêlaient d'une façon solennelle et mystique  
Les tout-puissants accords de leur riche musique  
Aux couleurs du couchant reflété par mes yeux»  
(Ch. Baudelaire, «La Vie Antérieure»)*

Τη ζωγραφική τη βιώνουμε είτε μέσω του βλέμματος, όταν αρκούμαστε στη θεματολογία της παράστασης, είτε μέσω της συγκίνησης, όταν αποδεσμευμένοι από το θέμα προχωρούμε προς απώτερες μυστικές επικράτειες. Κι ενώ ο ήχος μπορεί να εγγραφεί στη σκέψη ως χρόνος, διερωτώμαι πώς αντιλαμβανόμαστε διανοητικά το χρώμα: ως τόπο ή ως αίσθηση; Επειδή η ζωγραφική γίνεται με χρώματα, αν σκεφτόμαστε την ύλη της ως τόπο, τότε η πρόσληψή της αρκείται σε ένα απλό βίωμα του βλέμματος. Αν πάλι την προσλαμβάνουμε ως αίσθηση, τότε η ζωγραφική εμπειρία γίνεται συγκινησιακή περιπέτεια που μας ανοίγει την αυλαία μιας πνευματικής μέθεξης.

Ο Matisse φιλοδοξούσε να πετύχει το εικαστικό τραγούδι. Πώς, όμως, είναι δυνατόν να πραγματοποιηθεί κάτι τέτοιο –όχι βέβαια κατά κυριολεξία– χωρίς η δήλωση αυτή να αποτελέσει μια παφλάζουσα ωραιολογία; Ίσως μπορούμε να το ανιχνεύσουμε παρατηρώντας τους μεγάλους κολλιόριστες. Από τον Velàzquez μέχρι τον Monet, τον Bonnard και τον Matisse, οι ζωγράφοι αυτοί επιτρέπουν στο χρώμα να λειτουργήσει αυτόνομα. Το χρώμα δεν παρακολουθεί την όποια φλυαρία του σχεδίου. Οι κολλιόριστες με ελεγχόμενες αυθαιρεσίες, που επιτρέπουν την οπτική διόρθωση, επιζητούν τη συμμετοχή του θεατή, αναπτύσσοντας μαζί του έναν μυστικό διάλογο μουσικών συμβόλων.

Στη χώρα μας οι ζωγράφοι του χρώματος φαίνεται ότι είναι η εξαίρεση. Ίσως γιατί η ελληνική φύση διαθέτει άπλετο φως· και το φως απορροφά όλες τις αποχρώσεις. Τα μεσημέρια του καλοκαιριού τα χρώματα εξαερίζονται

από τον πυρακτωμένο ήλιο. Ξαναβρίσκουν, όμως, τη δροσιά και την ποικιλία των αποχρώσεών τους το απόγευμα και το δειλινό. Οι νύχτες παίρνουν μια μυστηριακή, μεταφυσική διάσταση. Γίνονται λαμπρές και διάφανες, και τα χρώματα ηπιότερα. Αποκτούν ένα εύπλαστο μυστήριο.

Ο Αντώνης Στάβερνς είναι ιεροφάντης του χρωστήρα. Τα αστικά τοπία του, ημερήσια ή νυχτερινά, καταυγάζουν από τη λαμπρότητα των κροκάτων κίτρινων, τη μέθη των πυρακτωμένων πορφυρών, την ένταση του λαζουρίτη. Γνωστές ή άγνωστες αθηναϊκές απόψεις μετουσιώνονται από την ένταση ενός χρωματικού κρεσέντο, σαν το allegro ενός μουσικού κονσέρτου. Ο ζωγράφος, γνωρίζοντας ότι το χρώμα είναι η πεμπτουσία της ζωγραφικής, απλοποιεί τα σχήματα, επιτρέποντας σε αυτό να επιδείξει αυτόνομα τη δύναμή του. Τα αθηναϊκά τοπία μετουσιώνονται σε σκηνικά από άγνωστες όπερες, όπου το φως λούζει με έναν μεταφυσικό χρωστήρα γη και ουρανό. Ενώ σχεδόν παντού υπάρχει κάποια ανθρώπινη παρουσία, είναι ο χώρος που κανοναρχεί. Το αστικό τοπίο δημιουργεί την ιδιαίτερη ατμόσφαιρα μιας υψηλής μουσικής κλίμακας, όπου ο ανθρώπινος παράγοντας κρατά τις χαμηλές νότες.

Τη δύσθυμη ατμόσφαιρα του αθηναϊκού τοπίου του καιρού μας προβάλλει ο Στάβερνς, αναδεικνύοντας την ψυχολογία της κοινωνίας μας με το να παρουσιάζει όχι τόσο τους ανθρώπους όσο κυρίως το αστικό σκηνικό, που αντανakλά πιο έντονα η εσωτερική τους μελαγχολία.

Νίκου Αθ. Μνηλιώνη

# Staveris and the song of color

*«Les houles, en roulant les images des cieux,  
Mêlaient d'une façon solennelle et mystique  
Les tout-puissants accords de leur riche musique  
Aux couleurs du couchant reflété par mes yeux»  
(Ch. Baudelaire, «La Vie Antérieure»)*

We experience painting either through glance, when we content ourselves with just the theme of the representation, or through emotion, when we proceed towards superior mystical territories, having freed ourselves from the theme itself. And while sound can be inscribed on thought with the quality of time, I wonder how we perceive color intellectually, as a place or as a sensation? Seeing that painting is done with colors, if we think of its matter as a place, then its intake is reduced to a mere experience of the gaze. On the other hand, if we perceive it as a sensation, then the painting experience becomes an emotional adventure opening the gates to a spiritual communion.

Matisse aspired to achieve the figurative song. But how could this possibly be done - not literally, of course - without this statement sounding like a loud platitude? We might perhaps find the answer by observing the great colorist painters. From Velàzquez to Monet, and from Bonnard to Matisse, these painters allow color to operate autonomously. Color does not follow the eventual garrulity of the form. By means of controlled arbitrarinesses allowing for visual correction, they seek the spectator's participation, engaging them in a secret dialog of musical symbols.

In our country, it would seem that colorist painters are the exception. It is perhaps because Greek nature is bathed in light, and light absorbs all hues. In the summer early afternoons, colors evaporate under the incandescent sun, only to regain the freshness and va-

riety of their nuances late in the afternoon or in the sunset. Nights acquire a mystical, metaphysical dimension. They become bright and translucent, with milder colors. They acquire a malleable mystery.

Antonis Staveris is a Hierophant of the paintbrush. His urban day and night landscapes are illuminated by the brightness of yolk yellow, the insobriety of incandescent purple, the intensity of lapis lazuli. Known or unknown Athenian aspects are transformed by the force of a chromatic crescendo, like the allegro of a musical concert. The painter, knowing that color constitutes the quintessence of painting, simplifies the forms, allowing color to autonomously demonstrate its power. The Athenian landscapes are transformed into settings from unknown operas, where light bathes earth and sky under a metaphysical paintbrush. While the human presence is almost omnipresent, space is the instigating element. The urban landscape creates the particular ambiance of a musical scale, where the human factor holds the lower notes.

Staveris displays the morose ambiance of the Athenian landscape, highlighting our society's emotional state by exhibiting the urban scenery over the human element, since it is in this scenery that the inner melancholia of humans is more intensely reflected.



2. Χωρίς τίτλο / Untitled

# Μία αμφίδρομη κίνηση ανάμεσα σε ρεαλιστική αναπαράσταση και μινιμαλιστική, εξπρεσιονιστική απόδοση συναισθημάτων: Η νέα παραγωγή του Αντώνη Στάβερη.

Ο Αντώνης Στάβερης (1973) είναι φανερό πως έχει διαμορφώσει την καλλιτεχνική φυσιογνωμία του από τη μαθητεία του στην Ανωτάτη Σχολή Καλών Τεχνών, απ' όπου αποφοίτησε το 1998, έχοντας δεχθεί σαφείς επιρροές από τον δάσκαλό του Δημήτρη Μυταρά (1934), καθώς και από την επόμενη εμπειρία του στην École nationale supérieure des Beaux-Arts στο Παρίσι, όπου συνέχισε το 1998, με το πρόγραμμα Erasmus, στο εργαστήριο του Vladimir Velickovic (1935).

Αν επιχειρήσουμε μία μικρή **ανασκόπηση** μέσα από την εξελικτική πορεία του έργου του από το 2001 και μετά, σε σχέση με τη θεματική και αισθητική του ανάπτυξη μπορούμε να αναφέρουμε τα εξής. Στα πρώτα έργα της περιόδου 2001-2002, στην ατομική του στην γκαλερί «Έκφραση», το χρώμα είναι εντυπωσιακό, κυρίαρχοι οι ουρανοί, αναπάντεχοι, με έντονα μπλε, ροζ, φούξια. Μπορούμε να δούμε συγγένειες με τα σημερινά έργα και τα αστικά τοπία. Στη συνέχεια το 2005, στην ίδια γκαλερί, υπάρχει μία αρμονική συνέχεια, όπου στα αστικά τοπία παρατηρείται μία ηρεμία στα χρώματα, με ανοιχτόχρωμες, μεγάλες εκτάσεις, όπου το ενιαίο χρώμα τοποθετείται ως μάζα στο άνω και κάτω τμήμα του έργου και στη μέση παρατίθενται οι φιγούρες, οι δρόμοι και τα κτίρια. Το 2006, στην έκθεσή του στην γκαλερί «Εψίλον», παρατηρούμε πολύ έντονη διαφοροποίηση στην εκφραστική του διατύπωση και στην αισθητική του κατάληξη. Μία αφαιρετική, μινιμαλιστική απόδοση με εξπρεσιονιστική γραφή χαρακτηρίζει τα έργα. Το χρώμα προσλαμβάνει πρωταγωνιστικό ρόλο, η πινελιά είναι κυ-

ρίαρχη, αν και συνοπτικά αποδίδεται καθαρά το θέμα, η θάλασσα, οι κοιλυμβητές, τα αρχιτεκτονήματα. Στην ατομική του το 2009 στον Χώρο Τέχνης «24», διαφοροποιείται καθοριστικά. Τα έργα είναι φωτεινά, το θέμα αφορά τα φυτά, κυρίως μέσα, αλλιά και έξω από το σπίτι. Ενδιαφέρουσα η εστίαση, στο δάπεδο, το μωσαϊκό ή το ξύλινο. Το δάπεδο αποκτά ποιητικότητα και μαγεία μέσα από την ύλη του. Τα φυτά πρωταγωνιστούν και αιφνιδιάζουν με τη ζωηρότητα, την αγριότητα και την ομορφιά τους. Η ανθρώπινη φιγούρα είναι απύσχα, κυρίαρχο το φυτό, κι ακόμη και σε έργα όπως το **«Αλεξάνδρα»** η φιγούρα είναι σαν διακοσμητική, άφωνη και άχρωμη, κάτι αντίστοιχο με τον πίνακα του τοίχου στο έργο. Τέλος το 2013, δείχνει πάλι στον Χώρο Τέχνης «24», σε έκθεση με τίτλο **«Σημειώσεις Παρίσι-Βερολίνο»**, ενδιαφέροντα αστικά τοπία και δέντρα, από την παραμονή του, τις εντυπώσεις και τα βιώματά του σε Παρίσι και Βερολίνο.

Ο γνωστός Άγγλος ζωγράφος **David Hockney** (1937) μπορούμε να πούμε πως σίγουρα ενδιαφέρει τον Αντώνη Στάβερη και τον έχει επηρεάσει. Στον Άγγλο καλλιτέχνη, τα θέματα, οι φιγούρες, η αρχιτεκτονική, η βλάστηση, οι πισίνες, ως σχολιασμός της κοινωνίας, με δυνατό σχέδιο, υποδηλώνουν με ειρωνεία και χαλαρότητα τη χαρά, την ικανοποίηση της ζωής, και την έντονη διάθεση διήγησης. Επίσης, οι σκέψεις και οι ρήσεις του Hockney ταιριάζουν στον Στάβερη. Για παράδειγμα ο Άγγλος καλλιτέχνης με απλότητα λέει: *«Ζωγραφίζω αυτό που επιθυμώ να ζωγραφίσω, όταν το επιθυμώ και όπου το επιθυμώ»*. Ακόμη ομολογεί: *«Αγαπώ περισσότερο*

από όλα τις εικόνες που γίνονται με το χέρι, κατά συνέπεια, ζωγραφίζω ο ίδιος. Οι εικόνες έχουν πάντα ένα θέμα και ένα ελάχιστο φόρμας. Το γεγονός ότι ψάχνω να ισορροπήσω τα δύο με καθιστά, χωρίς αμφιβολία, έναν παραδοσιακό ζωγράφο».\*

Η **καινούρια παραγωγή έργων** του Αντώνη Στάβερη, που παρουσιάζεται στη Φωκίωνος Νέγρη 16, σε επιμέλεια της αγαπημένης φίλης μου Ελισάβετ Σακαρέλη, αποτελεί μία συνέχεια της ζωγραφικής του τα τελευταία δεκαπέντε χρόνια.

Η **εικονογραφία** στο έργο του Στάβερη είναι πάντα κυρίαρχη, αν και μερικές φορές αποτελεί αφορμή, και συνδέεται έντονα με τη μορφοπλαστική επεξεργασία του, η οποία βασίζεται σε στοιχεία παρατήρησης, βιώματος, αλλά και περιήγησης σε ένα τοπίο αστικό, οικείο, που μετατρέπεται σε αίσθηση. Τα έργα που εκτίθενται ανήκουν σε διαφορετικές ενότητες, σε σχέση με την εικονογραφία, την τεχνική, τη χρήση του χρώματος. Σε μεγάλο βαθμό είναι σπαράγματα αστικού τοπίου.

Εννέα έργα μεγάλων διαστάσεων παρουσιάζουν **τοπία** με κυρίαρχη την παρουσία των **δέντρων**. Κεντρικό στοιχείο ένα δέντρο με πινελιές και διάφορα μικρότερα δέντρα και θάμνοι. Άλλοτε το κάτω μέρος κατακλύζεται από έντονο κίτρινο έδαφος, ενώ ο ουρανός στο άνω μέρος είναι έντονα μπλε και κόκκινος βυσσινί. Άλλοτε σε κήπο σπιτιού, σε πρώτο πλάνο ένα δέντρο με πράσινες πινελιές και κίτρινες στα κλαδιά, ενώ δεξιά, άλλο δέντρο αποδίδεται με μεγαλύτερη ευκρίνεια, με φόντο δεξιά έναν σκούρο μπλε ουρανό. Άλλο οριζόντιο έργο απεικονίζει το σημείο, κοντά στο εργαστήριό του, στα Πετράλωνα, με κήπο, με δέντρα συνοπτικά σχεδιασμένα, τα κτίρια δεξιά και τον δρόμο μπροστά που μοιάζει με ρυάκι.

Άλλα έργα ενσωματώνουν **φιγούρες μέσα στο αστικό τοπίο με τα δέντρα**. Ένα έργο παρουσίαζε αρχικά μία γυναικεία φιγούρα με κόκκινο φόρεμα, που ακίνητη περίμενε το σκυλί της να ουρήσει. Το δέντρο πάλι σε πρωταγωνιστικό ρόλο, ενώ το μισό άνω μέρος καλυπτόταν από τον καθαρό μπλε ουρανό. Μετά από μερικούς μήνες, η αέναη δημιουργική δύναμη του καλλιτέχνη που, από εσωτερική ανάγκη, μεταμορφώνει και

μεταηλλάσσει, το μετέτρεψε σε σκέτο τοπίο εξαφανίζοντας τη φιγούρα και διατηρώντας μόνο τον σκύλο. Η αναπάντη αυτή αλληλαγή συγκινεί, μιας και μας δίνει την δυνατότητα προσέγγισης εσώτερων αναγκών του καλλιτέχνη και ανακάλυψης του κρυφού κόσμου της δημιουργίας. Η επικάλυψη αυτή μας έφερε στον νου ένα κρυφό μουσικό των έργων του Rembrandt, που έγινε γνωστό στα εργαστήρια συντήρησης των μουσείων με τη χρήση των ακτίνων Χ και την παρατήρηση της στρωματογραφίας του έργου. Όλα τα έργα του μεγάλου Ολλανδού καλλιτέχνη είναι κατοικημένα, δηλαδή κάτω από τα βελούδινα σκοτάδια των έργων του, κάτω από τις μοναδικές αινιγματικές μορφές, υπάρχει πλήθος αντικειμένων, επίπλων, ένας ολόκληρος κρυμμένος κόσμος.

Άλλο έργο παρουσιάζει, με φόντο μεγάλο σύνολο πολυκατοικιών, μία ομάδα τριών κοριτσιών που, γυρνώντας την πλάτη στον θεατή, βαδίζουν σε πεζόδρομο, στην Παλιά Βουλή, προς το άγαλμα του Κολλοκοτρώνη. Αριστερά κίτρινο δάπεδο, κίτρινο δέντρο, και ψηλά μπλε ουρανός και πορφυρό ηλιοβασίλεμα. Άλλο έργο σε πρώτο επίπεδο απεικονίζει ένα ξερό δέντρο και πίσω άλλα μεγαλύτερα δέντρα, ένα αστικό τοπίο στην πλατεία Κλαυθμώνος, συνοπτικά δοσμένο και δεξιά μία γυναικεία φιγούρα με σορτς, με απεχθή μορφή, η οποία βαδίζει προς τον θεατή. Ένα μικρό οριζόντιο έργο με τέσσερις φιγούρες καθιστές μπροστά σε κλειστά μαγαζιά κι αριστερά, όπως πάντα, ένα δέντρο. Άλλα δύο έργα οριζόντια, το ένα με ανθρώπους που βαδίζουν σε πεζόδρομο, μία κοπέλα με λευκό σορτς, γυρίζει την πλάτη στον θεατή, ενώ όλη η δεξιά πλευρά κατακλύζεται από φυλλωσιές, κλαδιά, λευκά, πράσινα, κίτρινα, μπλε και καφέ. Ένα άλλο έργο παρουσιάζει πάλι φιγούρες ιδωμένες από την πλάτη, πάλι νεαρή κοπέλα με σορτς και δεξιά μια μάντρα, ένας μεταλλικός τοίχος συνοπτικά δοσμένος, θυμίζει ζωγραφικό αφηρημένο πεδίο. Κάποια έργα είναι ζωγραφισμένα σε χαρτόνια ή σε ξύλο. Άλλού ασπρόμαυρα σύνολα, με φιγούρες σε νυχτερινά τοπία, κάπου διακρίνονται αστυνομικοί με κράνη ή μία σκυμμένη κυρία που μαζεύει πράγματα από λαική.

Μία άλλη **σειρά** επτά περίπου έργων, πιο **αφαιρετική**, πιο **εξπρεσιονιστικά** δοσμένη, δομείται από άπειρες πινελιές, που συγκροτούν ένα τοπίο ιδωμένο από μακριά, από ψηλά, όπου διαφαίνεται ο ουρανός, το

\* Karl Ruhrberg, "L'art au XXe siècle", Taschen, Τόμος I, σ. 308.

αστικό τοπίο, με τα άπειρα φωτάκια μακριά, σαν αδιευκρίνιστη μάζα, και η γη ή η θάλασσα σε πρώτο επίπεδο. Τρία επίσης συνοπτικά δοσμένα τοπία, με κυρίαρχο το μπλε, παρουσιάζουν θέα από ψηλά, με ουρανό, φωτισμένο αστικό τοπίο στο βάθος και σκιές από θάμνους και οξυκόρυφα φυτά στο πρώτο επίπεδο. Τοπία της Αθήνας, στου Φιλοπάππου, γύρω από την Παλιά Βουλή, στην πλατεία Κλαυθμώνος, στα Πετράλωνα, στην Αττική Οδό προς το Χαϊδάρι. Δύο άλλα έργα, ακόμη πιο αφαιρετικά, παρουσιάζουν σε μαύρο φόντο κάποιες στρογγυλές φωτεινές χρωματικές αντανakλάσεις, σαν μπάλλες, πάντα σε ένα αστικό τοπίο από μακριά, γιατί η πόλη, κατά τον καλλιτέχνη, έχει πάντα ζωή. Τοπία ακυρωμένα, σβησμένα, αινιγματικά και με μία μετακίνηση από το πιο παραστατικό στο όλο και πιο αφαιρετικό, που ακολουθείται και πάλι από επιστροφή στον ρεαλισμό.

Τέλος, μία σειρά από **ακουαρέλες** διαφοροποιούνται σε επίπεδο εικονογραφίας, τεχνικής, μορφής, χρώματος, φωτός, αισθητικής απόδοσης. Τα έργα αυτά παρουσιάζουν όψεις εσωτερικού χώρου, του εργαστηρίου ή του σπιτιού του καλλιτέχνη, με φυτά σε εταζέρες, βάζα και αντικείμενα. Είναι έργα φωτεινά, με απαλά χρώματα και απόλυτα ρεαλιστική απόδοση των θεμάτων.

Η λεπτομερής περιγραφή που επιχειρήσαμε μοιάζει σαν να απευθύνεται σε κάποιον που δεν βλέπει τα έργα, αλλά τα φαντάζεται με τη βοήθεια της σχολαστικής περιγραφής μας. Η ευχέρεια εκτενούς παρατήρησης και εξέτασης εκ του σύνεγγυς των στο εργαστήριο κατά τη συνομιλία μας, καθώς και το γεγονός ότι τότε δεν τους είχαν δοθεί ακόμα τίτλοι, μας επιφορτίζει με μία φλύαρη περιγραφή, η οποία τελικά αποκαλύπτει πολλή ιδιαίτερα στοιχεία της εσωτερικής υπόστασης των έργων, καθώς και την προσωπική τοποθέτηση του καλλιτέχνη.

Η χρήση του **χρώματος** στα λιάδια σε μουσαμά ή σε ξύλο δείχνει αφθονία, αλλά ταυτόχρονα μιμητιστική απλότητα. Το **χρώμα** και η **φόρμα**, με τον τρόπο που χρησιμοποιούνται, συνεισφέρουν στη διάθεση αποτύπωσης, απόδοσης των αισθήσεων, της περιήγησης, της οπτικής παρατήρησης, του βλέμματος. Δημιουργείται μία περιρρέουσα υποκειμενικότητα των αισθημάτων. Προκλητική η φύση, τα δέντρα. Τα τοπία της πόλης, αλλά και τα εσωτερικά του εργαστηρίου, αποδίδονται σαν ζωντανοί οργανισμοί. Στην **τεχνική** και την **αισθη-**

**τική** του πρότασης, περιλαμβάνει μία αέναν μετατόπιση από την καθαρά ρεαλιστική απόδοση σε πιο μιμητιστικές επεξεργασίες, εξηρησιονιστικής υφής.

Οι **δημιουργικές εμμονές** του προσδίδουν στα τοπία και τις συνθέσεις του αινιγματικές διαστάσεις και αναπάντεχα αισθήματα. Το συναίσθημα του θεατή είναι έντονο. Τα ερμηνευτικά στοιχεία της δημιουργίας του, αν και αρχικά μοιάζουν αυτονόητα και εύληπτα, τελικά κρατούν κλειστά κάποια υπαινικτικά δεδομένα. Οι αστικοί χώροι, οι όψεις των τοπίων του αποπνέουν μία μεταφυσική ηρεμία και μία ατμόσφαιρα προσωπικών του συναισθημάτων που μεταβιβάζονται απλόχερα στον θεατή. Ο θεατής αισθάνεται την ανάγκη να εσκήψει και να διερευνήσει κρυμμένες λεπτομέρειες από τον κρυφό κόσμο των τοπίων και των συνθέσεων. Η σχεδιαστική του δεινότητα ενσωματώνεται στη ζωγραφική του και το χρώμα αποδίδει το φως.

Στις **συνθέσεις** του αποκαλύπτονται εύκολα η διάθεση απόδοσης ενός ηυρισμού και η μαγεία της αίσθησης του αστικού τοπίου, από κάποιον που φαίνεται πως το αγαπά. Η δομή του τοπίου στηρίζεται εν πολλοίς στη γειτνίαση και τη συνύπαρξη, ρεαλισμού και αφαιρετικού στοιχείου, στην εξηρησιονιστική απόδοση και σε μία ηθελημένη εναλλογή κατά τόπους, δεξιά ή αριστερά, του πιο μιμητιστικού και ταυτόχρονα, δίπλα, του καθαρά ρεαλιστικού, όπως φυλλωσιές, φυτά και δέντρα απόλυτα ρεαλιστικά δοσμένα, σαν από φωτογραφία. Τα **δέντρα και οι φυλλωσιές** είναι σαν χαρά των ματιών, ταυτόχρονα τα κτίρια, οι πολυκατοικίες εμφανίζονται σαν το αναπόφευκτο κακό, οι ουρανοί αποτελούν το πιο αινιγματικό και έντονα συναισθηματικό σημείο, ενώ τέλος οι **φιγούρες** άλλοτε είναι απόλυτα ενσωματωμένες στα στοιχεία της σύνθεσης, σαν υπαινικτικά χρωματικά μέρη του όλου, άλλοτε μοιάζουν να ζωντανεύουν τη σύνθεση με την ευανάγνωστη ύπαρξή τους στο τοπίο, κι άλλοτε πάλι παρουσιάζονται ηθελημένα σαν απεχθή, παραμορφωτικά στοιχεία του συνόλου. Τα τοπία γενικότερα δίνουν την αίσθηση του οικείου, μιας και προέρχονται από τη συστηματική, αέναν, παρατήρηση και μελέτη του ζωγράφου, ως «καταναλωτή» των ίδιων βιωμάτων και εντυπώσεων με τον θεατή.

Το σημαντικότερο χαρακτηριστικό της ζωγραφικής του Στάβερη είναι πως **μπαινοβαίνει από την από-**

### **Πλυτή αναπαράσταση στο πιο αφαιρετικό στοιχείο.**

Οι δημιουργίες του καταδεικνύουν τη διάθεσή του να καταθέσει ένα προσωπικό ιδίωμα σύγχρονης αντίληψης, παραστατικής ζωγραφικής, που δεν συμβαδίζει με παλαιούς τύπους παραδοσιακής, συντηρητικής αναπαραγωγής της ορατής πραγματικότητας. Μία εναλλαγή και συνύπαρξη από το φωτογραφικά ρεαλιστικό στο απόλυτα αφαιρετικό, με νύξεις της πραγματικότητας. Το **περιγραφικό σχέδιο** εκθέτει την αυτονομία του, την δύναμη απόδοσης του χώρου, των ιδιομορφιών του τοπίου, του ουρανού, των ανθρώπων και των κτισμάτων. Πρόκειται για μια ιδιαίτερη αστική ηθογραφία, αρκετά αιγιματική, με αναγωγές και υπαινικτικές νύξεις εικαστικών αξιών. Η υποκειμενική θεώρηση απόδοσης του τοπίου κινείται άλλοτε σε πιο ασαφή πλαίσια κι άλλοτε σε πιο συγκεκριμένη αναπαραστατική διατύπωση.

**Χαρακτηριστικά στοιχεία της τέχνης του** είναι η ζωγραφική της παρατήρησης, με διεισδυτικότητα και καλλιέργεια του βλέμματος, που καταλήγει στην πολύ προσωπική απόδοση της θέας του βλέμματος. Θεματικά επεισόδια που θέλει να μοιραστεί με τον θεατή. Ρεαλισμός και συναίσθημα μέσα από την παρατήρηση και το βίωμα. Ακόμη παρατηρούμε μία χρωματική ικανότητα, σε μία κλίμακα αρκετά έντονα εξηρασιονιστική, στους ουραμούς, στα δέντρα, στη φύση, που ενίοτε δημιουργεί ταραχή. Τονικές αναπτύξεις με φως στους άξονες του οπτικού πεδίου συνεισφέρουν στο σύνολο. Το πιο ευανάγνωστο είναι το παιχνίδι ανάμεσα στην απόλυτη αναπαράσταση και την εναλλαγή, διαφυγή, προς το έντονα συνοπτικό και αφαιρετικό. Τέλος, περιδιαβαίνοντας τα

έργα του Στάβερη αισθανόμαστε την ποίηση της φευγαλέας, ανώνυμης, μοναχικής διαβίωσης των κατοίκων μιας μεγαλούπολης, όπως η Αθήνα. Τα τοπία, τα δέντρα, ο ουρανός, οι άνθρωποι συνυπάρχουν με την ίδια αξία, χωρίς ιδιαίτερη αλληλεγγύη. Η σύνθεση με χρωματική συνήθως ένταση αποδίδει το τυχαίο, το φευγαλέο, το αποσπασματικό. Παράδοξο το γεγονός ότι ταυτόχρονα συνυπάρχουν και εναλλάσσονται **το ρεαλιστικό** και το πιο **αφαιρετικό**. Συχνά στην απόδοση των μορφών υπονομεύει την ίδια του την τεχνική, μιας και ηθελημένα αυτές είναι βιαστικά δοσμένες, επίπεδες, σαν απούσες, με δύσμορφα χαρακτηριστικά, ενώ παρουσιάζονται σαν ένα με τα άψυχα υλικά και τα τοπία.

Μια νέα ζωγραφική πραγματικότητα στη σύγχρονη ελληνική τέχνη, από έναν εκπρόσωπο της νέας γενιάς ζωγράφων, που αποκαλύπτει, εκθέτει τις ζωγραφικές και σχεδιαστικές επιλογές του δημιουργού της. Ευδιάκριτο στοιχείο της τέχνης του, όπως ήδη αναφέραμε, είναι το γεγονός πως συχνά υπονομεύει τη ζωγραφική δεινότητά του, παραδίδοντας φιγούρες ηθελημένα ατελείς και ακατέργαστες, δίπλα σε πανέμορφα δέντρα, στοιχείο που ξενίζει και ενίοτε προβληματίζει τον θεατή. Οι πρακτικές επιλογές και το αποτέλεσμα τελικά προδίδουν τη διερευνητική διάθεση σε μια διαδικασία προβληματισμού και αναζήτησης του νέου δημιουργού.

Δρ Λίνα Τσίκουτα-Δεϊμέζη

Ιστορικός τέχνης

Επιμελήτρια της Εθνικής Πινακοθήκης

# A bidirectional movement between a realistic representation and a minimalistic expressionistic rendition of emotions: The new Antonis Staveris' production.

It is obvious that Antonis Staveris (1973) has shaped his artistic character through his studies in the School of Fine Arts, from where he graduated in 1998, having received clear influences from his teacher, Dimitris Mytaras (1934), as well as from his subsequent experience in the École Nationale Supérieure des Beaux Arts of Paris, where he continued in 1998 as part of the Erasmus program, in Vladimir Velickovic's (1935) workshop.

If we attempt to make a brief **review** of the evolution of his work from 2001 onwards, in relation with his thematic and aesthetic development, we could outline the following: In his first works of the 2001-2002 period, in his individual exhibition in the "Ekfrasi" art gallery, the colors are impressive; unexpected, predominant skies of intense blue, pink, fuchsia. We can detect affinities with his present works and the urban landscapes. Later, in 2005, in the same art gallery, there is a harmonious continuation where in the urban landscapes we can observe a serenity of colors, with bright big spaces, where a uniform color is massively placed in the upper and lower part of the painting, while the figures, streets and buildings are placed in the middle. In 2006, in the "Epsilon" art gallery, we discern a very intense differentiation in his expressive formulation and his aesthetic denouement. The works are characterized by an ablative, minimalistic rendition with an expressionistic writing. The colors acquire a leading role, the brushstroke is prominent

and the theme, the sea, the swimmers, the architectural constructions, are rendered clearly albeit roughly. In his individual exhibition in "G 24" in 2009, he takes a pivotal turn. The works are bright, and the theme concerns plants, mainly indoors but outdoors as well. The focus is interesting, on the floor, mosaic or wood. The floor becomes poetic and magic, through its matter. The plants are leading and surprise us with their vividness, wilderness and beauty. The human figure is absent, the plant is predominant; and even in works such as "Alexandra" the figure is somewhat decorative, voiceless and colorless, corresponding somehow to the painting on the wall within the painting. Finally, in 2013, he exhibits again in the "G 24" art space, in an exhibition titled "Paris - Berlin Notes", interesting urban landscapes and trees from his stay, his impressions and his experiences in Paris and Berlin".

We can certainly say that Antonis Staveris has found interest and influence in the famous English painter **David Hockney** (1937). In the work of the English artist, the themes, the figures, the architecture, the vegetation, the swimming pools, as a comment on society, indicate in a ironic and unstressed manner the joy, the satisfaction of life, and the intense mood of narration. Furthermore, Hockney's thoughts and quotes suit Staveris. For instance, the English artist simply says: *"I paint what I want to paint, whenever I want it, and wherever I want it"*. He also confesses: *"Most of all I love the handmade images, therefore, I paint myself. The*

*images always have a theme and a minimum of form. The fact that I seek to balance those two elements undoubtedly makes me a traditional painter".\**

Antonis Staveris **new production of paintings** exhibited in Fokionos Negri 16, curated by my dear friend Elisavet Sakareli, is a continuation of his painting in the past fifteen years.

**Iconography** in Staveri's work is always dominant, although at times it constitutes a motive, and closely linked to his morphoplastic processing which is based on elements of observation, experience, as well as wandering in an urban, familiar landscape transformed into sensation. The exhibited pieces belong to different units in terms of iconography, technique, and use of color. To a great extent, they constitute fragments of the urban landscape.

Nine large paintings display **landscapes** where **trees** predominate; a tree with brushstrokes, as central element, and different smaller trees and bushes. Here the lower part is inundated in intense yellow ground, while the sky in the upper part is of an intense blue and cherry red color. There, in a house's garden, in the foreground a tree with green and yellow brushstrokes on the branches, while on the right side, a different tree is represented more clearly, with a dark blue sky on the background. A different horizontal painting depicts a place, near his workshop in Petralona (Athens), with a garden, trees briefly painted, the buildings on the right, and the street at the front, resembling a stream.

Other works include figures within the urban landscape with the trees. One painting initially depicted a female figure in a red dress, standing still, and waiting for her dog to urinate. The tree here too had a leading part, while the half upper part was covered by the clear blue sky. A few months later, the incessant creative force of the artist which, following an inner need, transforms and transmutes, turned it into a bare landscape, removing the figure and retaining only the dog. This unforeseen modification moves us, since it gives us the ability to approach the innermost needs of the artist and to discover the secret world of

creation. This revelation brought to mind a hidden secret of Rembrand's works which became known in the museums' conservation laboratories through the use of X rays and the observation of the stromatography of his works. All the works of the great Dutch artist are inhabited, that is under the velvety darkness of his works, beneath the unique enigmatic figures, there is a multitude of objects, furniture, an entire hidden world. In a different painting, in front of a big buildings complex, we can see a group of three girls turning their backs on the spectator, on the pedestrian street of the Old Parliament of Athens, walking toward the statue of Kolokotronis; yellow ground and yellow tree on the left, and up high, blue sky and purple sunset. In a different painting, a dried tree is depicted in front of other bigger trees; an urban landscape in Klafthmonos Square in Athens, roughly outlined, and on the right, a female figure in shorts, walking toward the spectator, her aspect appalling. A small horizontal painting with four seated figures in front of closed stores and on the left, as usual, a tree. Two more horizontal paintings, one with people walking on a pedestrian street, one girl in white shorts turning her back on the spectator, while the right side is inundated by leafages, branches, white, green, yellow, blue and brown. In a different painting we can see again figures from the back, here too a young girl in shorts and on the right, a fence, a metallic wall roughly outlined, reminiscent of an abstract painting field. Some works are painted on carton or wood. There are black and white sets with figures in night sceneries; somewhere policemen with helmets can be seen, or a bowed lady picking up things in a street market.

A different **series** made of seven works approximately, more **abstract**, presented in a more **expressionistic** manner, is made of white brushstrokes constituting a landscape seen from a distance, from high up, in which emerges the sky, the urban landscape, with innumerable lights far back, like an unspecified mass, and the earth or the sea in the foreground. Three equally roughly given landscapes where blue predominates, show a view from high up, with a sky, a lit urban landscape in the back and shadows of bush-

---

\* 1. Karl Ruhrberg, "L'art au XXe siècle, Taschen, Volume I, p. 308.

es and peaked plants in the foreground. Landscapes of Athens, in Philoppapou Hill, around the Old Parliament, in Klafthomonos Square, in Petralona, or in the Attica motorway in the direction of Haidari. Two more paintings, even more abstract, display on black background, some round bright coloured reflections, resembling spheres, always in an urban landscape from afar, since the city is always full of life according to the artist. Landscapes abrogated, erased, enigmatic, with a shift from the representative to the more and more abstract and then again back to realism.

Finally, a series of **watercolors**, differentiated in terms of iconography, technique, form, color, light, esthetic rendition. These paintings show aspects of interior spaces, the workshop or home of the artist, with plants in shelves, vases and objects. They are bright, with mild colors and an absolutely realistic rendition of the subjects.

The detailed description that we have attempted seems to be addressed to someone who cannot see the works but only imagines them through our thorough description. The opportunity to widely observe and examine the works up closely in the workshop during our conversation, as well as the lack of titles at that moment, entrusts us with a rather verbose description which, in the end, reveals many particular elements of the inner substance of the works, as well as the personal stance of the artist.

The use of **color** in the oils on canvas or wood shows abundance and minimalistic simplicity all at once. The color and the form, in the way they are used, contribute to the disposition of reflection, rendition of the senses, the wandering, the visual observation, the gaze. A prevailing subjectivity of the senses is created. Provocative nature, trees. The urban landscapes, as well as those inner landscapes of the workshop, are rendered as living bodies. His **technical** and **aesthetic** proposal includes a perpetual shift from the clearly realistic rendition to more minimalistic processes, of expressionistic consistency.

His **creative obsessions** transfuse to the landscapes enigmatic dimensions and unforeseen emotions. The spectator's emotion is intense. The interpretative ele-

ments of his creations, although obvious and intuitive at first sight, do withhold a number of suggestive elements. The urban spaces, the aspects of his landscapes give out a metaphysical serenity and an atmosphere of personal emotions lavishly communicated to the spectator. The spectator feels the need to look closely and discover the hidden details of the secret world of landscapes and compositions. His drawing skill is incorporated in his painting while color renders light.

In his compositions one can easily discover the disposition for rendering a certain lyricism, as well as the magic of the sensation of the urban landscape, by someone who obviously loves it. The structure of the landscape often depends on vicinity and coexistence of realism and abstract elements, on the expressionistic rendition and on a sparsely scattered - left and right - deliberate alternation of the more minimalistic and at the same time, right next to it, of the purely realistic, such as leafages, plants and trees, absolutely realistically depicted, as in a photograph. **The trees and leafages** are like eye candy, and at the same time, the edifices, the residential buildings are presented as the inevitable evil; the skies constitute the most enigmatic and highly emotional point, while at last, the **figures**, at times completely incorporated in the elements of the compositions as suggestive parts of the whole, and at times enlivening the composition with their legible existence in the landscape, and at times deliberately as appalling disfiguring elements of the whole. In general, the landscapes give out a sense of familiarity, since they derive from the artist's systematic, perpetual observation and study, as a "consumer" sharing the same experiences and impressions with the spectator.

The most important characteristic of his painting is that it **enters and exits from the absolute representation to the most abstract element**. His creations demonstrate his will to submit a personal language of contemporary perception, of representational painting that does not go hand in hand with older types of traditional conservative representation of visible reality. An alternation, and a coexistence; from the photographically realistic to the complete abstract, with clues of reality. The **descriptive draw-**

**ing** exhibits its autonomy, its force in the rendition of space, its particularities in terms of landscape, people and buildings. It is a particular urban study of manners, quite enigmatic, including references and suggestive allusions of figurative values. The subjective notion of the rendition of the landscape moves at times within an unclear context and at times within a more specific representational formulation.

Observation painting is a characteristic element of his art, featuring the pervasiveness and development of the gaze which leads to the very personal rendition of the view of the gaze. Thematic episodes he wishes to share with the spectator. Realism and emotion through observation and experience. Furthermore, we notice a chromatic ability, in a quite expressionistic scale in the skies, the trees, nature, quite disturbing at times. Tone deployments with light in the axes of the field of vision contribute to the whole impression. What is more legible is the game between the absolute representation and alternation, escape toward the highly brief and abstract. Finally, traveling through Staveris' paintings, we feel the poetry of the furtive, anonymous, lonely living of the residents of a large city like Athens. Landscapes, trees, skies, people, all coexist

with the same value, without any particular sequence. The composition, usually intensely colorful, renders the random, the furtive, the fragmentary. Paradox: the **realistic** and the more **abstract** coexist and alternate at the same time. Often, in the rendition of the forms, he undermines his own technique since they are deliberately rushed, flat, like absent, with malformed features, while they are often depicted as part of the inanimate materials and landscapes.

A new painting reality in contemporary Greek painting, by a face of the new generation of painters, revealing the painting and drawing choices of its creator. A distinctive element of his art, as we have already pointed out, is the fact that he often undermines his painting skill by creating figures which are deliberately incomplete and rough, next to magnificent trees, an element that surprises and at times troubles the spectator. At last, the practical choices and the result give away the exploratory disposition of the young creator, in the process of reflection and quest.

Dr. Lina Tsikouta - Deimezi  
Art historian  
Curator of the National Gallery



3. Παρουσίες / Appearances



4. International blue I



5. International blue II



6. Πόλη σε κίνηση / City in motion





7. Η αλλόκοτη χλωρίδα της μνήμης / The odd flora of memory

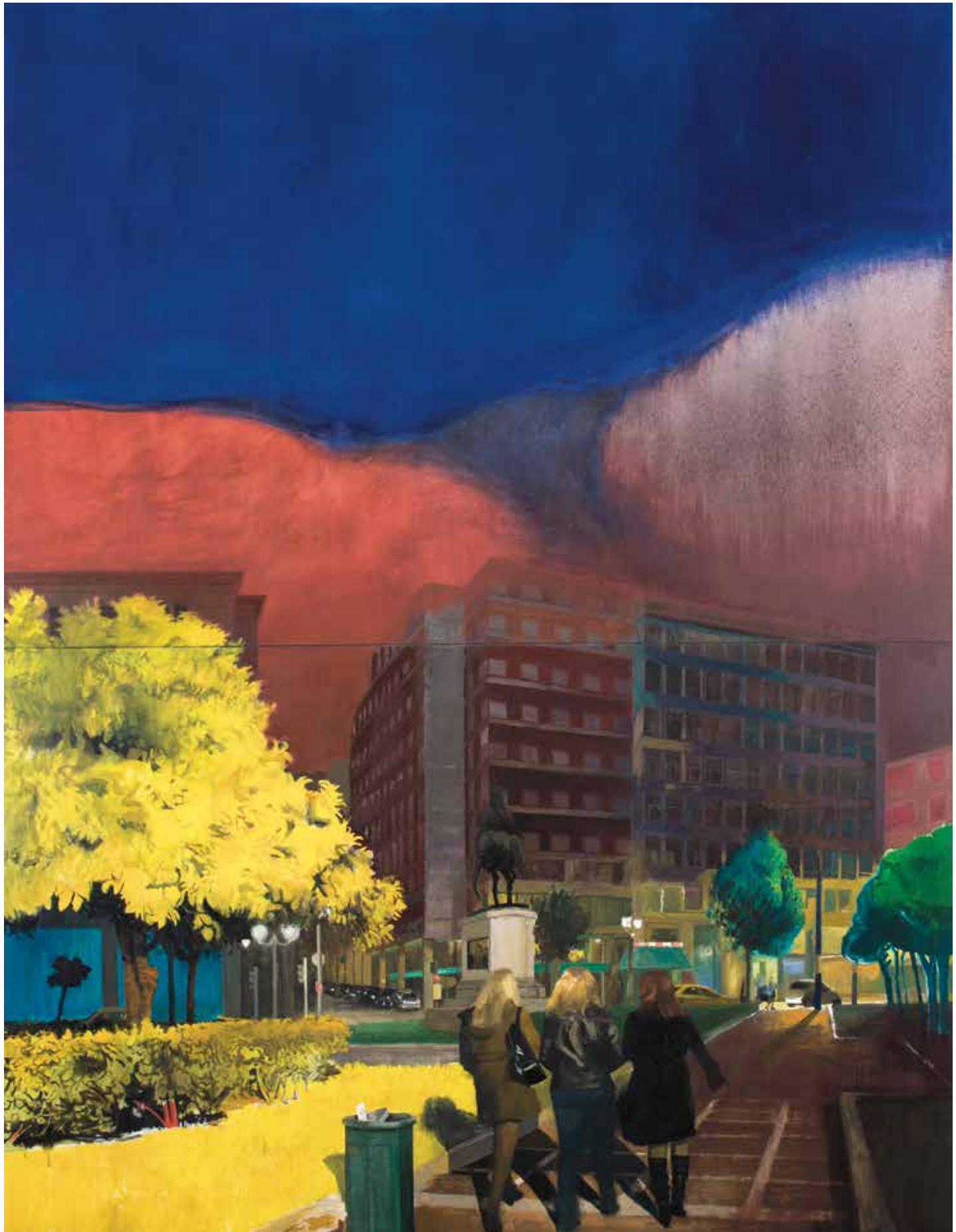


8. Nuxτερινή φύση / Nocturnal nature



9. Αθηναίες / Athenian girls

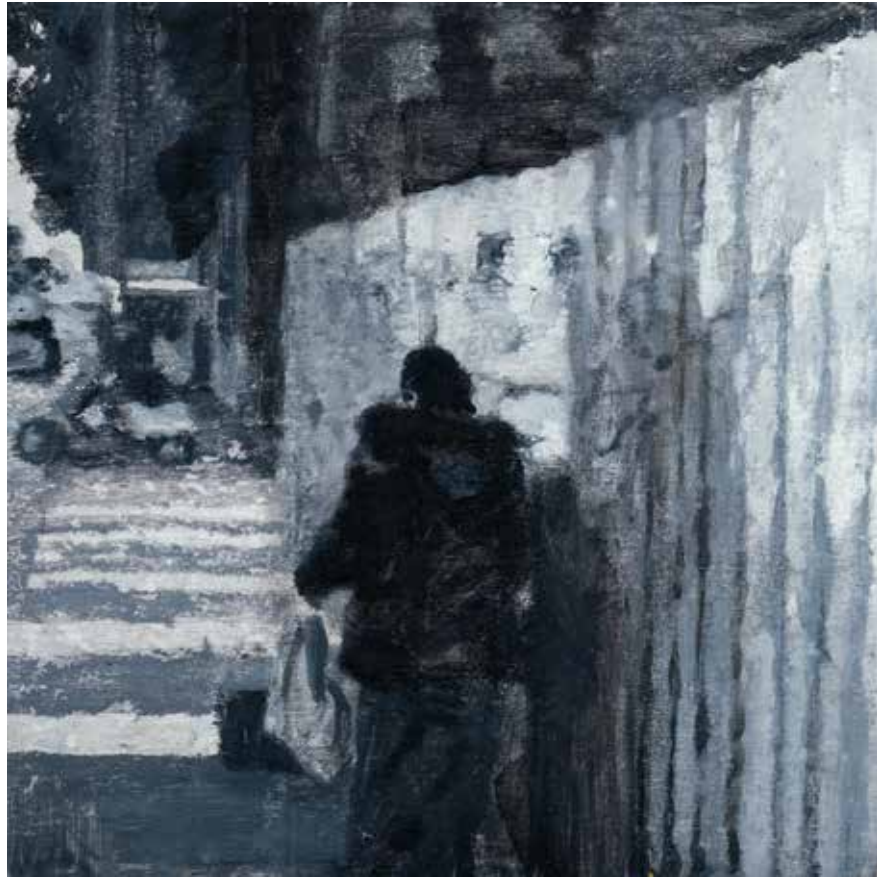








10. Δεξαμενή / Deksameni



11. Έξοδος / Exit



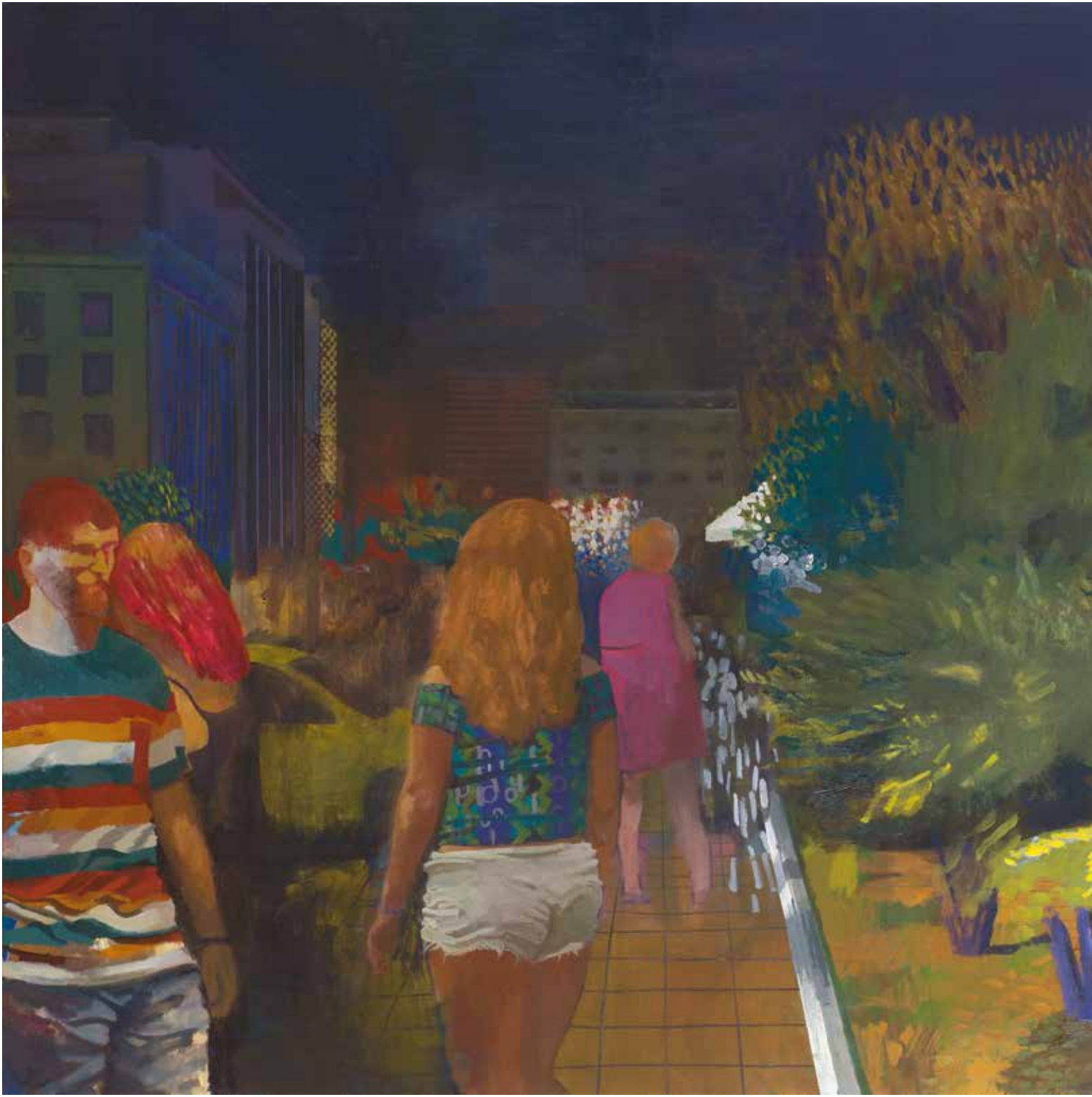
12. Φίγouρες / Figures



13. Περιπλάνηση / Wandering



14. Χωρίς τίτλο / Untitled



15. Συνύπαρξη / Coexistence





16. Μεγαλούπολη / Megapolis



17. Ηλεκτρική πόλη / Electric city



18. Αστυγραφία / Urban topography





19. Ορατή πραγματικότητα / Visible reality



20. Χωρίς τίτλο / Untitled

# κατάλογος έργων

1. Οικείο περιβάλλον / Familiar environment, 2016, 145 x 110 cm, λάδι σε καμβά.
2. Χωρίς τίτλο / Untitled, 2016, 60 x 75 cm, λάδι σε καμβά.
3. Παρουσίες / Appearances, 2016, 66 x 102 cm, λάδι σε καμβά.
4. International blue I, 2016, 45 x 35 cm, λάδι σε ξύλο.
5. International blue II, 2016, 45 x 35 cm, λάδι σε ξύλο.
6. Πόλη σε κίνηση / City in motion, 2016, 120 x 200 cm, λάδι σε καμβά.
7. Η αλλόκοτη χλωρίδα της μνήμης / The odd flora of memory, 2016, 260 x 185 cm, λάδι σε καμβά.
8. Νυχτερινή φύση / Nocturnal nature, 2016, 260 x 185 cm, λάδι σε καμβά.
9. Αθηναίες / Athenian girls, 2016, 260 x 200 cm, λάδι σε καμβά.
10. Δεξαμενή / Deksameni, 2016, 100 x 140 cm, λάδι σε καμβά.
11. Έξοδος / Exit, 2015, 20 x 20 cm, λάδι σε ξύλο.
12. Φίγouρες / Figures, 2015, 23,5 x 27 cm, λάδι σε ξύλο.
13. Περιπλάνηση / Wandering, 2016, 6 x 38 cm, λάδι σε χαρτόνι.
14. Χωρίς τίτλο / Untitled, 2015, 22 x 31 cm, λάδι σε ξύλο.
15. Συνύπαρξη / Coexistence, 2016, 115 x 210 cm, λάδι σε καμβά.
16. Μεγαλούπολη / Megapolis, 2016, 23 x 30 cm, λάδι σε ξύλο.
17. Ηλεκτρική πόλη / Electric city, 2015, 130 x 170 cm, λάδι σε καμβά.
18. Αστυγραφία / Urban topography, 2015-16, 160 x 220 cm, λάδι σε καμβά.
19. Ορατή πραγματικότητα / Visible reality, 2016, 66 x 102 cm, ακουαρέλα σε χαρτί.
20. Χωρίς τίτλο / Untitled, 2016, 66 x 102 cm, ακουαρέλα σε χαρτί.

# βιογραφικό

Γεννήθηκε στην Αθήνα το 1973.  
Ζεί στην Αθήνα και στο Βερολίνο.

## ΣΠΟΥΔΕΣ - ΔΙΑΚΡΙΣΕΙΣ

### 1992-1998

Ανωτάτη Σχολή Καλών Τεχνών Ά εργαστήριο  
Δημήτρη Μυταρά.

### 1998

Erasmus στην École nationale superieure des  
Beaux-Arts εργαστήριο Vladimir Velickovic.

### 2010

Βραβείο της Ακαδημίας Αθηνών για νέο ζωγράφο  
κάτω των 40 ετών.

### 2010-2012

Residency στη Cité internationale des Arts Paris,  
Γαλλία.

## ΑΤΟΜΙΚΕΣ ΕΚΘΕΣΕΙΣ

### 2002

Έκφραση - Γιάννα Γραμματοπούλου, Αθήνα

### 2005

Έκφραση - Γιάννα Γραμματοπούλου, Αθήνα

### 2006

Έπιθον - Ρόζυ Οικονομίδου, Θεσσαλονίκη

### 2009

Χώρος Τέχνης 24, Αθήνα

### 2013

Χώρος Τέχνης 24, Αθήνα

### 2017

Φωκίωνος Νέγρη 16, Αθήνα

# βιογραφικό

Γεννήθηκε στην Αθήνα το 1973.  
Ζεί στην Αθήνα και στο Βερολίνο.

## ΣΠΟΥΔΕΣ - ΔΙΑΚΡΙΣΕΙΣ

### 1992-1998

Ανωτάτη Σχολή Καλών Τεχνών Ά εργαστήριο  
Δημήτρη Μυταρά.

### 1998

Erasmus στην École nationale superieure des  
Beaux-Arts εργαστήριο Vladimir Velickovic.

### 2010

Βραβείο της Ακαδημίας Αθηνών για νέο ζωγράφο  
κάτω των 40 ετών.

### 2010-2012

Residency στη Cité internationale des Arts Paris,  
Γαλλία.

## ΑΤΟΜΙΚΕΣ ΕΚΘΕΣΕΙΣ

### 2002

Έκφραση - Γιάννα Γραμματοπούλου, Αθήνα

### 2005

Έκφραση - Γιάννα Γραμματοπούλου, Αθήνα

### 2006

Έπιθον - Ρόζυ Οικονομίδου, Θεσσαλονίκη

### 2009

Χώρος Τέχνης 24, Αθήνα

### 2013

Χώρος Τέχνης 24, Αθήνα

### 2017

Φωκίωνος Νέγρη 16, Αθήνα

# ΑΝΤΩΝΗΣ ΣΤΑΒΕΡΗΣ

η αλληλόκοτη χλωρίδα της μνήμης

κείμενα:

Λίνα Τσίκουτα

Μισέλ Φάις

Νίκος Μηλιώνης

μετάφραση:

Δημήτρης Κορίζης

φωτογραφίες έργων:

Λεωνίδα Δημακόπουλος

χρωματικές διορθώσεις:

Μάνος Χαμηλιάκης

επιμέλεια - παραγωγή:

art.com.gr

ευχαριστίες:

Ελισάβετ Σακαρέλη, Ειρήνη & Μιχάλη Τζιώλα, Λίνα Τσίκουτα, Μισέλ Φάις, Νίκο Μηλιώνη, Anna Lea Hucht, Μάνο Χαμηλιάκη, Δημήτρη Κορίζη, Φανιό Μιχαηλοπούλου, Λεωνίδα Δημακόπουλο

χορηγός/sponsor:

---

